

## 專業學程

本院除師資完備外，亦擁有永續與健康建築實驗室、結構與構造實驗室、音響實驗室、國家級人工濕地實驗場、建築性能及防火實驗室、資訊建築實驗室、環境行為實驗室、電腦輔助建築設計實驗室、地理資訊系統實驗室、智慧城市實驗室、都市設計實驗室、交通策略實驗室、人因與互動設計實驗室、設計傳達實驗室、資訊管理實驗室、設計自動化實驗室、建築科技研究中心、國土研究中心及生活流行用品設計中心等。具有全國一流之設計創意人才與實踐能力，能執行大規模未來生活實驗體之相關研究。

自2003年創院以來，本院學生獲得國內競賽金獎或國際大獎約20件，表現傑出。另依據天下雜誌調查本校多年來一直是國內企業之最愛，本院畢業生在規劃與設計領域表現更是傑出。



## 學術活動

本院教師多數享有國際學術聲譽並經常參加與舉辦國際活動，且與國際學府結盟。已交流學校有北京清華大學、韓國KAIST與漢陽大學、日本千葉大學與筑波大學、新加坡南洋理工大學、澳洲Monash大學、荷蘭Delft大學、瑞士聯邦理工學院、美國卡內基美侖大學、伊利諾理工學院、Auburn大學與College for Creative Studies (CCS) 等。

自2003年以來，舉辦過之國際會議計有2003年規劃與設計國際會議、2003年CAAD Futures國際研討會、2004年國際設計論壇暨第九屆中華民國設計學會設計學術研討會、2004年台灣國土計劃規劃架構國際研討會、2004年五大教學資源中心成果發表暨業師論壇、2005、2007年規劃與設計國際研討會以及每年舉辦國土規劃論壇等共七場。各種工作營計有2004年文建會世界遺產研習營、2005年建築設計教學國際工作營、2005年國際設計營及競賽、2006年國際設計營及競賽、2006年日本創遊東京產品設計營，以及2007年國際設計營及競賽等共五場。2008年度更舉辦藝術與設計菁英海外培訓計畫研習營，交流之海外學校包括英國Royal College of Art、美國Art Center College of Design、CCS及IIT、德國School of Art and Design Berlin-Weissensee，以及日本武藏野美術大學等六所學校。

師生共同出國參加工作營方面，計有2003年之北京清華大學、南京大學與復旦大學；2005年之浙江大學、美國Auburn大學、日本千葉大學、紐西蘭Canterbury大學與新加坡南洋理工、2007年美國喬治亞理工學院、日本東京大學。目前亦有學生在美國Art Center College of Design和維吉尼



亞理工大學、Illinois Institute of Technology (IIT)、Georgia Institute of Technology (GIT)、德國Offenbach造型學院、及比利時魯汶大學修讀課程。本院亦有招收國際學生就讀。本院為鼓勵學生參與國際活動，積極培育學生具國際觀，並與國際接軌。對於以交換學生身份出國修課之學生予以生活費補助之外，對於學生出國發表論文及參加工作營亦有補助及獎勵。

## 未來發展

行政院經濟建設發展委員會指出未來台灣在邁向全球化的潮流中，資源尋求最佳利基，勢必跨國流向最具競爭力的國家或地區。而競爭的核心內涵，已由傳統的「體力」競賽轉為「腦力」競爭。易言之，新世紀的國力競賽，就是品質、創意與速度的競爭，而不是傳統價格與數量的競賽。依此而言，本院之畢業生已成為國家經建發展之主流。因此，本學院除整合教學與研究資源，成為本校規劃與設計教育之主體，同時朝國際化的方向發展。隨著全球化的發展趨勢，規劃與設計學院將以創造優質舒適的生活環境為教學與研究的目標，望能透過完整的人文、科技、美感設計等課程，培育專業的規劃與設計人才，提升成大的國際競爭力；同時追求整合的創新知識，運用現代科技，為人類創造更美好且可永續發展的居住環境。

依據本院現況及核心理念，為達成永續·創意·智慧的核心價值，本院將積極與結盟學校及產業界共同合作發展，特聘國外學者專家前來授課之外，亦邀請共同參與合作研究計畫。透過未來智慧生活實驗體之實驗平台，跨領域的專家學者共同研發創意生活科技，與國際頂尖的創意機構聯盟，共同進行國際合作案。



College of Planning and Design

## 沿革與特色

2003年8月1日，原本設於國立成功大學工學院內的建築學系、都市計劃學系及工業設計學系，因應專業研究與教學的需求，另組合成立規劃與設計學院。綜觀國內綜合性國立大學，本校是唯一設有規劃與設計相關學院者。

回顧過去的發展，建築學系為台灣建築相關科系中歷史最悠久的系，於1944年設立於台南高等工業學校時期。並自1947年起，於台灣省立工學院時期改制為建築工程學系，基本上以工程實務為導向。隨著時代變遷，1968年成立碩士班，並於1970年更名為建築學系，而由工程實務兼顧設計。1991年成立博士班後，設計、工程實務之外，也兼顧研究發展。都市計劃學系成立於1971年，是國內最早設立的都市計劃學系，1987年成立碩士班，1994年成立博士班。工業設計學系成立於1973年，是國內最早的工業設計學系，於1991年為配合國家經建發展，提升產品設計品質，設立碩士班，並於2000年設立博士班。2003年教育部在本院成立生活流行用品設計策略聯盟教學資源中心，結合產業界及國內相關系所，與國際知名機構結盟，以培育優秀之設計人才為目標。創意產業設計研究所設立於2006年，為國內第一所此類型研究所，為配合2008國家重點發展計劃及邁向國際一流大學計劃，同時設立博士班及碩士班，採全英文授課，開國內先驅。

本院之教學及研究強調學術之實務應用，包括不同規模尺度空間與環境的規劃與設計，以及各種生活用品之研發與設計。各系基本之學理基礎即建立在本校長年以來所建立之理學、工學、醫學、管理學及人文社會科學之綜合學理上。相較於國內其他具國際競爭潛力之綜合型大學，如台灣大學、



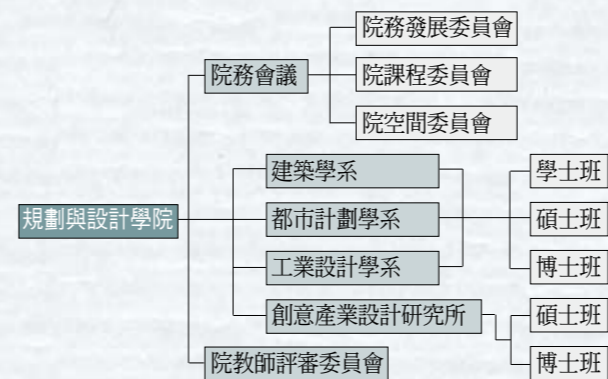
交通大學及清華大學等，本學院為他校所缺乏的。整合後的學院座落於成大光復校區，環繞於著名的成大榕園四周。優質的校園環境，加上地處文化古都、南鄰工業重鎮高雄，北抱台南科學園區及科技工業園區，加上周邊傳統產業，孕育著濃厚的學術氣氛。就像世界其他一流大學皆位於具歷史文化特質的城市中，本院亦已培育出許多台灣規劃與設計界的精英。



## 組織架構

本院設有三系一所，包括建築學系、都市計劃學系、工業設計學系及創意產業設計研究所，本院三系皆設有學士班、碩士班及博士班，一所則設有碩士班及博士班。本院學制完整，研究領域寬廣為國內其他學校所難及。

本院為配合院務需要，設有院務會議、院教師評審委員會、院務發展委員會、院課程委員會及院空間委員會等，負責研訂法規、審查事項、推動院務、研擬未來發展。其組織架構如下圖所示。



## 教學研究

本院師資優良，至2007年9月止，建築系聘有25位專任教師，其中9位為教授；都市計劃系聘有15位專任教師，其中5位為教授；工業設計系聘有13位專任教師，其中5位為教授。這些教師絕大部分都擁有美、日、歐等重要學府之學位，陣容冠於全國，並多擁有國際聲譽。自2003年以來，本院教師發表於SSCI/SCI/A&HCI期刊論文已達六十餘篇，成效卓著。就師資獎勵辦法方面，本院特設置教學特優、研究優良和創作優良教師獎勵辦法，以獎勵教師在教學、研究與創作之成就。

除聘有優秀之專任教師外，本院每年亦延聘有甚多規劃與設計界享有聲譽的專家擔任兼任教師。近年來為配合全英文課程及培養國際級規劃與設計人才計畫，亦延聘國際級客座專家及教授擔任講座。近年來院講學之國際級師資已達八十餘人次。本院三系專任師資員額尚有10餘名，可配合需要聘請更多優秀專任師資。本院至2007年9月為止，師生人數如下表所示：

類別	建築系	都市系	工設系 (含創研所)	合計
專任教師人數	25	15	13	53
大學部學生	263	167	221	651
碩士班學生	182	135	116	433
博士班學生	126	27	86	239
學生總計	571	329	423	1323